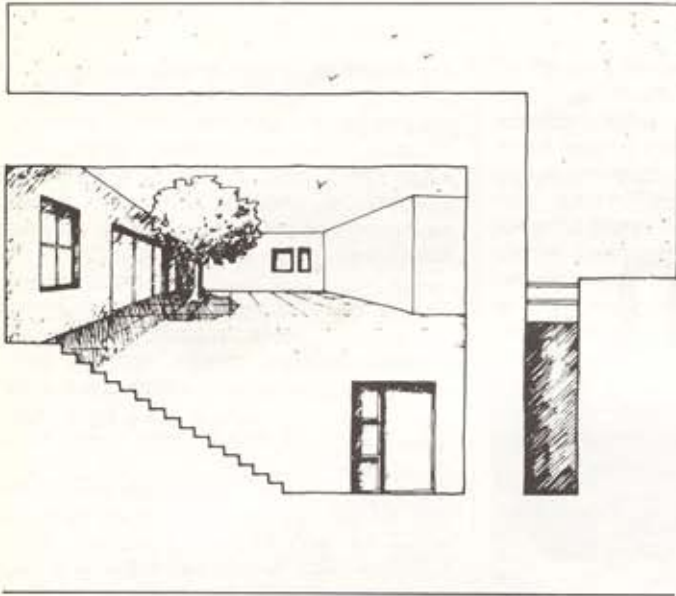


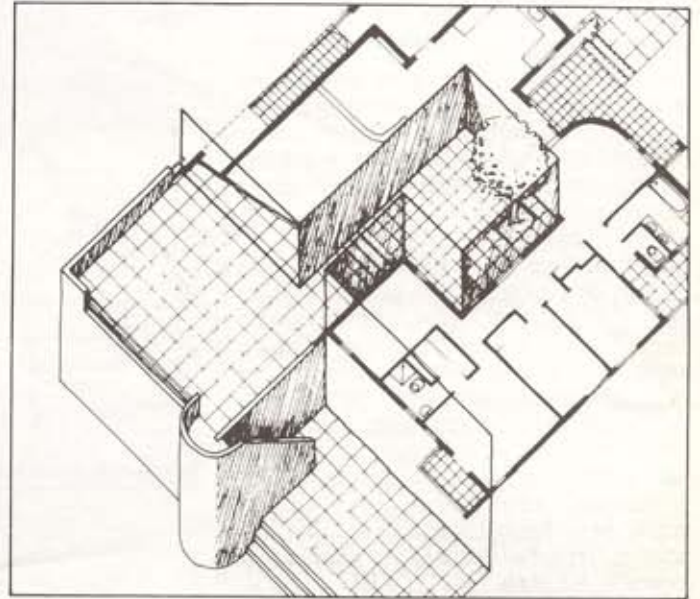
כתב-עת לטכנולוגיית בנין ואדריכלות מתקדמת
גליון 7



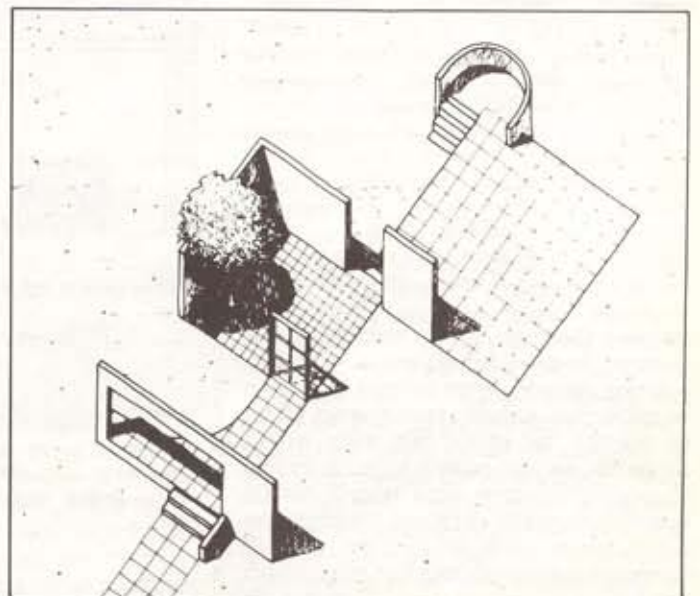
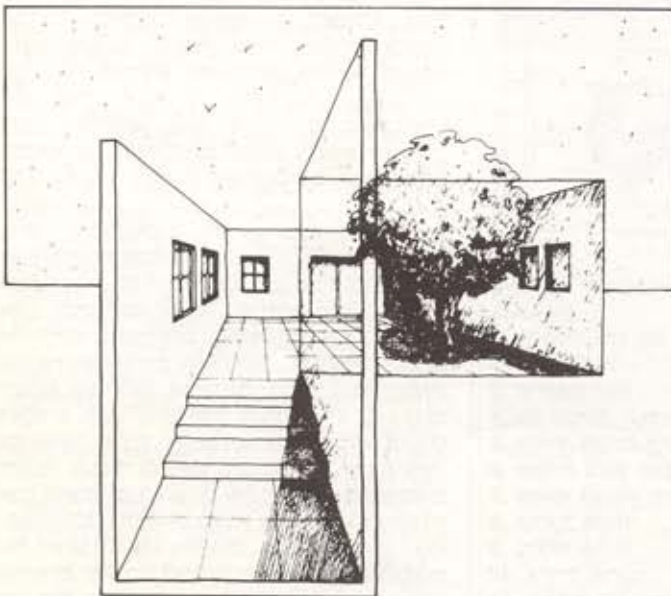


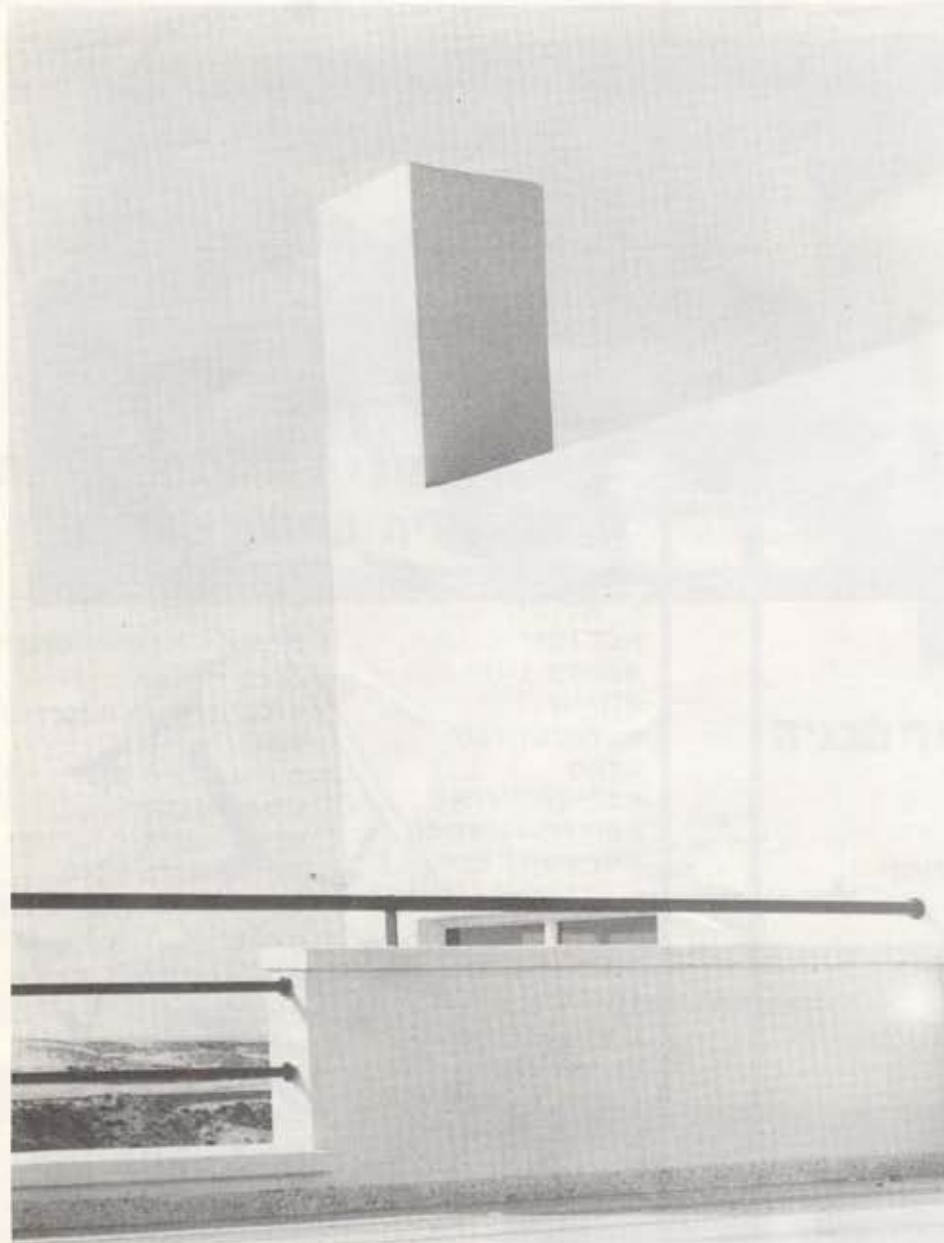
המקום באדריכלות המקומית

דוד קנפו, תגית כלימור - ארכיטקטים



בית רווה - תמרת
 ימין למעלה - תכנית קומת כניסה
 שמאל למעלה - מבט אל החצר הפנימית
 ימין למטה - התנועה בין הפנים והחוץ
 שמאל למטה - מבט אל החצר הפנימית





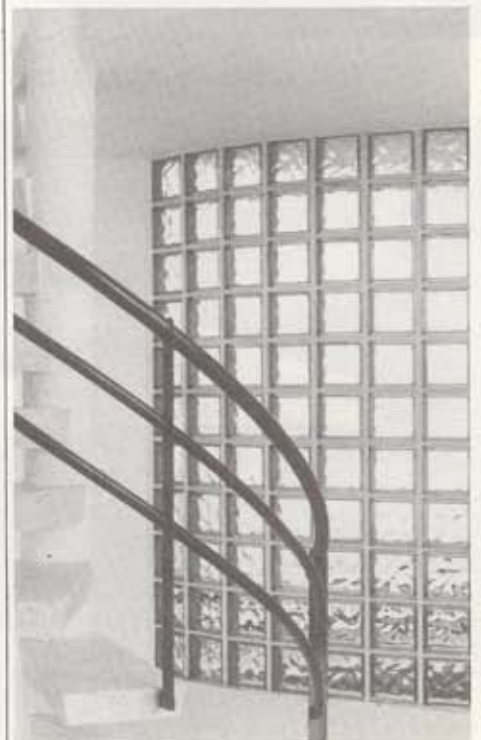
היידגר, הפילוסוף שעסק בקשר האדם למקום, כתב כי "לגור פרושו להיות על פני הארץ ומתחת לשמיים". האדמה והשמיים הם הגבולות של המרחב הקיומי שלנו ובתוך הגבולות האין סופיים האלו מחפש האדם את גבולו האישי, המגדיר את ה"מקום" שלו. גבול זה לפי היידגר הינו מקום ממנו מתחילה הנוכחות של האדם. לנוכחות זו מימד ממשי ומימד רוחני. הבית הוא המפגש בין הגבול הממשי והרוחני ובין הגבול המדוד והבלתי מדוד, או לפי הגדרת לואי קאהן – הבית הוא המפגש בין האור והשקט.

באמצעות הבית יוצר האדם מקום העושה את עולמו מוחשי וממשי. באמצעות המקום מגדיר האדם את עצמו ואת הדרך בה הוא קשור לסביבתו. המקום הוא ההצהרה של האדם כלפי עולמו. הזדהות האדם עם המקום תלויה במידת שייכותו למקום.

בביטוי "רוח המקום" ("Genius Loci"), אנו מתכוונים לתחושות ולרגשות הקשורים למקום, מעבר לעובדות מוחשיות המרכיבות את קיומו הגשמי. מכאן שהמילה "מקום" אינה מגדירה מיקום גיאוגרפי עובדתי בלבד, כי אם מתיחסת למכלול רחב יותר שבמרכזו החוויה הסביבתית הקשורה בתכונות הפיזיות של המקום. אופיו של המקום נובע ממיקומו הגיאוגרפי, מאוסף העובדות המרכיבות אותו ומתיפקודו. המקום קשור להתרחשות, ההתרחשות נותנת תוכן למקום ומגדירה את "רוחו". הביטוי באנגלית "take place" ממחיש היטב את התלות בין ההתרחשות לבין המקום. התרחשויות שונות מגדירות מקומות שונים.

בית בוידר־נתיב העשרה

מימין – מבט אל המדרגות לגלריה משמאל – מבט אל הנוף ממרפסת הגג



השמש הארץ ישראלי בעל נוכחות חזקה בנוף והוא מאפיין בעל עוצמה בסביבה הישראלית. משחקי האור והצל העשירים הופכים אותו לכוח יוצר בתוך הסביבה ולכלי עיצוב חשוב בבניה בארץ. מפגש האור בבנין מדגיש את הגיאומטריה המרחבית שלו ואת החומר. אור השמש הופך שותף פעיל בעיצוב הסביבה.

האקלים הים תיכוני מעודד את פעילות האדם מחוץ לביתו ומטשטש את הגבול בין הפנים והחוץ. שטחי החוץ הצמודים לבית הופכים לאזורי ביניים הקושרים את הבית וסביבה. האדם יוצר את ה"מקום" שלו בבנית ביתו בסביבה בה הוא מרגיש שייכות. החוויה הסביבתית של ה"מקום" נובעת מהבנת אופיו ותוכנו האיכותי, בקליטת התחושות הקשורות בו, ב"שקט" שלו לפי

האדריכלות המקומית היא החיפוש המתמיד אחר הבנת המקום וקיום דו שיח עימו, פיתוח היכולת לחוש ולהרגיש את רוח המקום וליצור בהקשר לנתונים ואופים היחודי. אדריכלות מקומית פרושה מימוש השייכות למקום על ידי יצירת סביבה בנויה היונקת מתוך ערכי המקום והצומחת ממנו. השייכות למקום והבנת רוחו הם תנאים הכרחיים וראשוניים ליצירת דו קיום בין מעשה הבניה לבין המקום בו היא מתרחשת. הסביבה הארץ ישראלית היא סביבה של ניגודים: הרים מיוערים בצד מדבר צחיח, עמק מעובד, במשבצות חקלאיות לצד נוף טרסות הררי, קצב החיים המערבי המתנהל לצד הפאטליות המזרחית.

אור השמש החושפני מאחד את הניגודים האלו לתוך ההווה הארץ ישראלית, אור

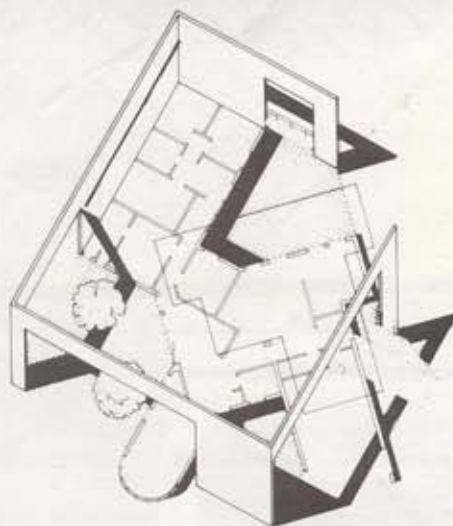
בית גלמונד - יוקנעם

הבית תוכנן על בסיס בית קיים במושבה, באקסונומטריה הבית הישן מופיע כקופסה תלת מימדית המוכללת במסגרת החדשה של הבית.

המסגרת הרבועית תוכננה בהזזה למערכת הקיימת על מנת להגדיר את חללי החוץ הצמודים לבית ולהקנות אופי חדש לבית תוך שמירת חלק מהבית הישן.



- ימין למעלה
- מבט אל חצר הזתים
- שמאל
- מבט לחצר ולפ. אוכל
- שמאל למטה
- מבט אל הבית
- ימין
- אקסונומטריה ותכנית



הגדרת לואי קאהן, החוויה הסביבתית נובעת מעושר המצבים בבית: בחצר המוגדרת על ידי קירות כשהשמיים, המהוים גבול, מקנים תחושה דו ערכית של להיות בפנים ובחוץ. החוויה היא בחיזוק קיומו של החוץ במקום הפרטי, במסגור החצר ובמרכזה עץ הזית על ידי הקורה והעמוד ובהכוונה לנוף קרוב ורחוק על ידי לכידת המבט במסגור בלתי צפוי.

החוויה הסביבתית היא רב ממדית ומתקיימת במקום ובזמן, בתנועה, במעבר בין החצרות, במעבר מסגירות לפתיחות, מהחצר המופנמת להוויה השונה של הגג. חווית התנועה היא במעבר מחלל אחד לאחר או בדינמיות הנוצרת בחלל סטטי: בניגודים בין הקו העגול לישר או בקו האלכסוני במערכת ריבועית סדירה.

האדריכלות המקומית מאחדת את אוסף החוויות הסביבתיות לחוויה אחת שלמה, חוויה זו היא הדושיה בין הסביבה הטבעית לבין התערבות האדם, המממשת את שייכותו למקום.